

ThinkPad®

P1 Gen 2

X1 Extreme

Setup Guide

Guide de configuration

Einrichtungsanleitung

Guida di configurazione

Installatiegids

Manual de Configuração

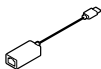
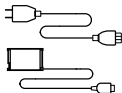
The Lenovo logo is a red vertical rectangle with the word "Lenovo" written in white, oriented vertically from bottom to top.

For Barcode Position Only

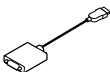
Printed in China
PN: SP40G76942

Unpack

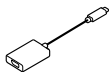
Déballer le produit | Packen Sie Ihren Computer aus | Disimballaggio |
Uitpakken | Desembalar



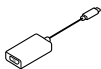
* ThinkPad Ethernet
Extension Adapter



* Lenovo HDMI to VGA
Adapter



* Lenovo USB-C to
DisplayPort Adapter



* Lenovo USB-C to
VGA Adapter

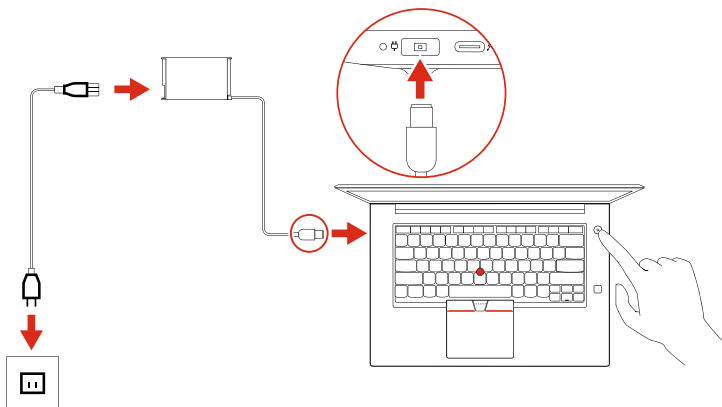


* Lenovo Pen Pro, Pen
Holder, USB-C Cable

* For selected models | Sur certains modèles | Bei ausgewählten Modellen | Per alcuni
modelli | Voor bepaalde modellen | Em modelos selecionados

Initial Setup

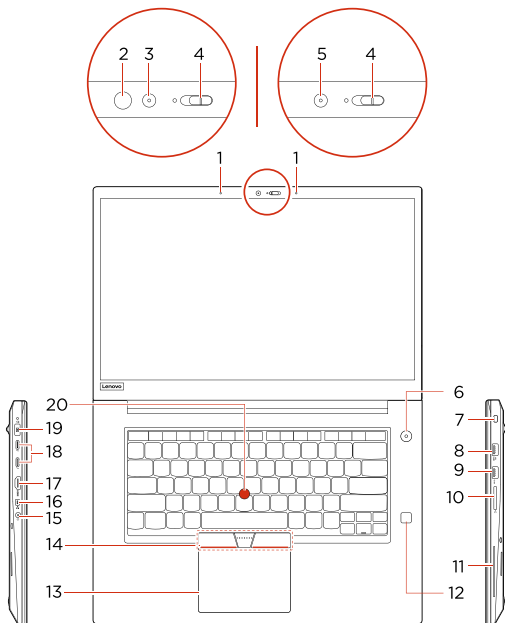
Configuration initiale | Erstkonfiguration | Configurazione iniziale |
Eerste installatie | Configuração inicial



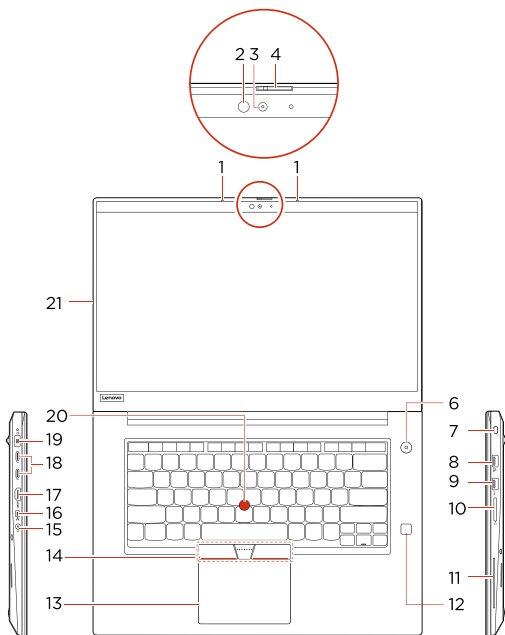
Overview

Présentation | Überblick | Panorámica | Overzicht | Descrição geral

For non-touch model | Pour les modèles non tactiles | Für Nicht-Touch-Modell | Per il modello non touch | Voor modellen zonder touch | Para modelo não-tátil



For touch model | Pour les modèles tactiles | Für Touch-Modell |
Per il modello touch | Voor modellen met touch | Para modelo tátil



- * 1. Microphones
- * 2. Infrared LED
- * 3. Camera with IR function
- * 4. ThinkShutter
- * 5. Camera
- 6. Power button
- 7. Security-lock slot
- 8. Always on USB 3.1 connector Gen 1
- 9. USB 3.1 connector Gen 1
- 10. Media-card slot
- * 11. Smart-card slot

* For selected models

- * 12. Fingerprint reader
- 13. TrackPad
- 14. TrackPoint buttons
- 15. Audio connector
- 16. mini Ethernet connector
- 17. HDMI™ connector
- 18. Thunderbolt™ 3 connectors (USB-C™)
- 19. Power connector
- 20. TrackPoint pointing stick
- 21. Multi-touch screen

i Read the statement on USB transfer rate in the *User Guide*. Refer to the *Safety and Warranty Guide* for accessing the *User Guide*.

- * 1. Microphones
- * 2. Voyant infrarouge
- * 3. Caméra avec fonction infrarouge
- * 4. ThinkShutter
- * 5. Caméra
- 6. Interrupteur d'alimentation
- 7. Prise de sécurité
- 8. Connecteur Always On USB 3.1 Gen 1
- 9. Connecteur USB 3.1 Gen 1
- 10. Logement pour carte mémoire
- * 11. Logement pour carte à puce

* Sur certains modèles

- * 12. Lecteur d'empreintes digitales
- 13. Pavé tactile
- 14. Boutons TrackPoint
- 15. Connecteur audio
- 16. mini-connecteur Ethernet
- 17. Connecteur HDMI™
- 18. Connecteurs Thunderbolt™ 3 (USB-C™)
- 19. Connecteur d'alimentation
- 20. Dispositif de pointage TrackPoint
- 21. Écran multitactile

i Lire la déclaration sur le taux de transfert USB dans le *Guide d'utilisation*. Consulter les *Consignes de sécurité et déclaration de garantie* pour accéder au *Guide d'utilisation*.

- * 1. Mikrofone
- * 2. Infrarot-LED
- * 3. Kamera mit IR-Funktion
- * 4. ThinkShutter
- * 5. Kamera
- 6. Betriebsspannungsschalter
- 7. Schlitz für Sicherheitsschloss
- 8. Always On USB 3.1-Anschluss 1. Gen.
- 9. USB 3.1-Anschluss Gen 1
- 10. Speicherkartensteckplatz
- * 11. Smart-Card-Steckplatz

* Bei ausgewählten Modellen

- * 12. Lesegerät für Fingerabdrücke
- 13. TrackPad
- 14. TrackPoint-Klicktasten
- 15. Audioanschluss
- 16. mini-Ethernet-Anschluss
- 17. HDMI™-Anschluss
- 18. Thunderbolt™ 3-Anschlüsse (USB-C™)
- 19. Netzteilanschluss
- 20. TrackPoint-Stift
- 21. Multitouchscreen

i Lesen Sie den Hinweis zur USB-Übertragungsrage im *Benutzerhandbuch*. Informationen zum Zugriff auf das *Benutzerhandbuch* finden Sie im *Handbuch Sicherheit und Garantie*.

- * 1. Microfoni
- * 2. LED a infrarossi
- * 3. Fotocamera con funzione IR
- * 4. ThinkShutter
- * 5. Fotocamera
- 6. Pulsante di alimentazione
- 7. Slot del blocco di sicurezza
- 8. Connettore Always On USB 3.1 Gen 1
- 9. Connettore USB 3.1 Gen 1
- 10. Slot per schede di supporti
- * 11. Slot per Smart Card

* Per alcuni modelli

i Leggere le informazioni sulla velocità di trasferimento USB nella *Guida per l'utente*. Fare riferimento alla *Guida in materia di sicurezza e garanzia* per accedere alla *Guida per l'utente*.

- * 1. Microfoons
- * 2. Infrarood-lampje
- * 3. Camera met IR-functie
- * 4. ThinkShutter
- * 5. Camera
- 6. Aan/uit-knop
- 7. Sleuf voor veiligheidsslot
- 8. Always On USB 3.1 Gen 1-aansluiting
- 9. USB 3.1 Gen 1-aansluiting
- 10. Geheugenkaartsleuf
- * 11. Sleuf voor Smartcard

* Voor bepaalde modellen

i Lees de verklaring over de USB-overdrachtssnelheid in de *Gebruikershandleiding*. Raadpleeg de *Handleiding veiligheid en garantie* voor toegang tot de *Gebruikershandleiding*.

- * 1. Microfones
- * 2. LED infravermelho
- * 3. Câmara com função de IV
- * 4. ThinkShutter
- * 5. Câmara
- 6. Interruptor de alimentação
- 7. Ranhura de bloqueio para segurança
- 8. Conector Always On USB 3.1 Gen 1
- 9. Conector USB 3.1 Gen 1
- 10. Ranhura para cartões de suporte
- * 11. Ranhura para cartões Smart Card

* Em modelos selecionados

i Leia a declaração relativa à velocidade de transferência USB no *Manual do Utilizador*. Consulte o *Manual de Segurança e Garantia* para aceder ao *Manual do Utilizador*.

- * 12. Lettore di impronte digitali
- 13. TrackPad
- 14. Pulsanti TrackPoint
- 15. Connettore audio
- 16. mini connettore Ethernet
- 17. Connettore HDMI™
- 18. Connettore Thunderbolt™ 3 (USB-C™)
- 19. Connettore di alimentazione
- 20. Dispositivo di puntamento TrackPoint
- 21. Schermo Multitouch

- * 12. Vingerafdruklezer
- 13. TrackPad
- 14. TrackPoint-knoppen
- 15. Audioaansluiting
- 16. mini-Ethernet-poort
- 17. HDMI™-aansluiting
- 18. Thunderbolt™ 3-aansluitingen (USB-C™)
- 19. Voedingsaansluiting
- 20. TrackPoint-aanwijsknopje
- 21. Multitouch-scherm

- * 12. Leitor de impressões digitais
- 13. Painel tátil
- 14. Botões TrackPoint
- 15. Conector de áudio
- 16. mini conector de Ethernet
- 17. Conector HDMI™
- 18. Conectores Thunderbolt™ 3 (USB-C™)
- 19. Conector de alimentação
- 20. Ponto de deslocamento do rato TrackPoint
- 21. Ecrã multitoque

Customer Replacement Units (CRUs)

CRU (unités remplaçables par l'utilisateur) | CRUs (Customer Replaceable Units, durch Kunden austauschbare Funktionseinheiten) | CRU (Customer Replacement Unit) | Door klant vervangbare eenheden (Customer Replacement Units, CRU's) | Unidades Substituíveis pelo Cliente (CRUs)

- ac power adapter
- Base cover assembly
- Coin-cell battery
- Memory module
- M.2 solid-state drive
- Pointing-stick nonslip cap
- Power cord
- Speaker assembly
- Wireless LAN card

Refer to the *User Guide* for CRU definition.

- Boîtier d'alimentation
- Cache de la base
- Batterie à pile cellulaire
- Module de mémoire
- Disque SSD M.2
- Capuchon antidérapant du dispositif de pointage
- Cordon d'alimentation
- Bloc de haut-parleurs
- Carte réseau local sans fil

Consultez le *Guide d'utilisation* pour la définition de la CRU.

- Netzteil
- Baugruppe der unteren Abdeckung
- Knopfzellenbatterie
- Speichermodul
- M.2 Solid-State-Laufwerk
- Rutschfeste Kappe des TrackPoint-Stifts
- Netzkabel
- Lautsprechereinheit
- Drahtlose LAN-Karte

Definition für CRU siehe *Benutzerhandbuch*.

- Adattatore di alimentazione CA
- Assieme del coperchio della base
- Batteria in formato moneta
- Modulo di memoria
- Unità SSD M.2
- Cappuccio antiscivolo della levetta di puntamento
- Cavo di alimentazione
- Assieme altoparlanti
- Scheda WLAN (wireless LAN)

Per la definizione di CRU, consultare la *Guida per l'utente*.

- Netvoedingsadapter
- Klep aan de onderkant van de computer
- Knoopcelbatterij
- Geheugenmodule
- M.2 SSD-station
- Het antislipdopje van het aanwijsknopje
- Netsnoer
- Luidsprekeerheid
- Draadloze LAN-kaart

Lees de *Gebruikershandleiding* voor een beschrijving van CRU.

- Transformador CA
- Conjunto da cobertura da base
- Pilha de relógio
- Módulo de memória
- Disco de memória sólida M.2
- Cobertura antiderrapante do ponto de deslocamento do rato
- Cabo de alimentação
- Conjunto da coluna
- Placa LAN sem fios

Consulte o *Manual do Utilizador* para obter uma definição de CRU.

Additional information

Informations complémentaires | Zusätzliche Informationen | Informazioni aggiuntive | Aanvullende informatie | Informações adicionais

Specific Absorption Rate (ICNIRP)

YOUR DEVICE MEETS INTERNATIONAL GUIDELINES FOR EXPOSURE TO RADIO WAVES.

Your device is a radio transmitter and receiver. It is designed not to exceed the limits for exposure to radio waves (radio frequency electromagnetic fields) recommended by international guidelines.

The guidelines were developed by an independent scientific organization (ICNIRP) and include a substantial safety margin designed to assure the safety of all persons, regardless of age and health.

The radio wave exposure guidelines use a unit of measurement known as the Specific Absorption Rate, or SAR. The Europe 10g SAR limit for mobile devices is 2.0 W/kg. Tests for SAR are conducted using standard operating positions with the device transmitting at its highest certified power level in all tested frequency bands. The highest SAR values under the ICNIRP guidelines for your device are as follows:

Maximum body-worn SAR with 0 mm separation distance: 0.546 W/kg

During use, the actual SAR values for your device are usually well below the values stated. This is because, for purposes of system efficiency and to minimize interference on the network, the operating power of your mobile device is automatically decreased when full power is not needed for the data connection. The lower the power output of the device, the lower its SAR value.

If you are interested in further reducing your RF exposure then you can easily do so by limiting your usage or simply keeping the device away from the body.

European Union – compliance with the Radio Equipment Directive

Hereby, Lenovo (Singapore) Pte. Ltd., declares that the radio equipment type ThinkPad P1 Gen 2 and ThinkPad X1 Extreme are in compliance with Directive 2014/53/EU.

The full text of the system EU declaration of conformity and the EU wireless module declarations are available at the following Internet addresses:

- For notebook computers:
<https://www.lenovo.com/eu-doc-notebooks>
- For tablets:
<https://www.lenovo.com/eu-doc-tablets>

This radio equipment operates with the following frequency bands and maximum radio-frequency power:

Technology	Frequency band [MHz]	Maximum transmit power
WLAN 802.11b/g/n/ax	2400 - 2483.5	< 20 dBm
WLAN 802.11a/n/ac/ax	5150 - 5725	< 23 dBm
WLAN 802.11a/n/ac/ax	5725 - 5875	< 13.98 dBm
Bluetooth BR/EDR/LE	2400 - 2483.5	< 20 dBm

Débit d'absorption spécifique (ICNIRP)

VOTRE PÉRIPHÉRIQUE EST CONFORME AUX DIRECTIVES INTERNATIONALES RELATIVES À L'EXPOSITION AUX ONDES RADIOÉLECTRIQUES.

Votre périphérique est un transmetteur et un récepteur d'ondes radioélectriques. Il est conçu de sorte à ne pas dépasser les limites d'exposition aux ondes radioélectriques (champs électromagnétiques de fréquence radio) recommandées par les directives internationales. Ces directives ont été édictées par une organisation scientifique indépendante (ICNIRP) et incluent une marge de sécurité substantielle, afin d'assurer la sécurité de tous, quels que soient l'âge et l'état de santé.

Les directives relatives à l'exposition aux ondes radioélectriques s'appuient sur une unité de mesure dénommée le Débit d'absorption spécifique, ou DAS. La limite DAS 10g pour l'Europe pour les périphériques mobiles est de 2,0 W/kg. Les tests DAS sont réalisés en plaçant le périphérique dans diverses positions de fonctionnement standard et à un taux de transmission maximal selon son niveau de puissance homologué, dans toutes les bandes de fréquence testées. Les valeurs DAS maximales de votre périphérique, selon les directives ICNIRP sont les suivantes :

Valeur SAR maximale avec distance de 0 mm : 0,546 W/kg

Au cours de son utilisation, les valeurs DAS de votre périphérique sont en général largement inférieures à celles répertoriées. En effet, la puissance de fonctionnement de votre périphérique mobile est automatiquement réduite lorsque celui-ci ne nécessite pas d'utiliser ses capacités maximales en vue d'une connexion mobile, et ce afin d'optimiser les performances du

système et de minimiser les interférences avec le réseau. Plus la puissance de sortie du périphérique sera réduite, plus sa valeur DAS sera moindre.

Si vous souhaitez réduire davantage votre exposition aux fréquences radio, vous pouvez aisément limiter votre utilisation ou bien vous maintenir à distance de votre périphérique.

Union européenne – Conformité à la directive concernant l'équipement radio

Lenovo (Singapore) Pte. Ltd. déclare par la présente que les catégories d'équipement de type ThinkPad P1 Gen 2 et ThinkPad X1 Extreme sont conformes à la directive 2014/53/EU.

Le texte complet de la déclaration de l'UE de conformité du système et les déclarations de l'UE sur les modèles sans fil sont disponibles aux adresses suivantes :

- Pour les ordinateurs portables : <https://www.lenovo.com/eu-doc-notebooks>
- Pour les tablettes : <https://www.lenovo.com/eu-doc-tablets>

Cet équipement radio utilise les bandes de fréquences suivantes et une alimentation à haute fréquence maximum :

Technologie	Bande de fréquence [MHz]	Niveau de puissance de transmission maximal
WLAN 802.11b/g/n/ax	2 400 - 2 483,5	< 20 dBm
WLAN 802.11a/n/ac/ax	5 150 - 5 725	< 23 dBm
WLAN 802.11a/n/ac/ax	5 725 - 5 875	< 13,98 dBm
Bluetooth BR/EDR/LE	2 400 - 2 483,5	< 20 dBm

Spécifique Absorptionsrate (ICNIRP)

IHR GERÄT ERFÜLLT DIE INTERNATIONALEN RICHTLINIEN FÜR DIE BELASTUNG DURCH FUNKWELLEN.

Ihr Gerät ist ein Funksender und Funkempfänger. Es wurde so konzipiert, dass die in internationalen Richtlinien empfohlenen Grenzwerte für die Belastung durch Funkwellen (hochfrequente elektromagnetische Felder) nicht überschritten werden. Die Richtlinien wurden von der unabhängigen, wissenschaftlichen Organisation ICNIRP entwickelt und beinhalten Sicherheitsspannen, um den Schutz aller Personen unabhängig von Alter und Gesundheit zu gewährleisten.

Für die Richtlinien für die Belastung durch Funkwellen wird die Maßeinheit SAR (Spezifische Absorptionsrate) verwendet. Der europäische 10g SAR-Begrenzung für mobile Geräte beträgt 2,0 W/kg. SAR-Werte werden in Versuchen an Standardbetriebsstandorten mit einem Gerät bei höchstem Leistungspegel in allen geprüften Frequenzbereichen ermittelt. Die höchsten SAR-

Werte entsprechend der ICNIRP-Richtlinien für Ihr Gerät sehen wie folgt aus:

Maximaler SAR am Körper getragen mit 0 mm Abstand: 0,546 W/kg

Während des Gebrauchs sind die tatsächlichen SAR-Werte für Ihr Gerät in der Regel wesentlich geringer als die angegebenen Werte. Dies liegt daran, dass die Betriebsleistung Ihres mobilen Geräts für mehr Systemeffizienz und zur Minimierung der Interferenz im Netzwerk automatisch verringert wird, wenn für die Datenverbindung nicht die gesamte Leistung benötigt wird. Je niedriger die Leistungsabgabe des Geräts, desto niedriger sein SAR-Wert. Wenn Sie die Belastung durch Funkwellen weiter verringern möchten, können Sie dies ganz einfach tun, indem Sie Ihre Nutzung einschränken oder das Gerät ganz einfach von Ihrem Körper fernhalten.

Europäische Union - Erfüllung der Funkanlagen-Richtlinie

Hiermit erklärt Lenovo (Singapore) Pte. Ltd., dass die Funkgeräte vom Typ ThinkPad P1 Gen 2 und ThinkPad X1 Extreme die Richtlinie 2014/53/EU erfüllen.

Die vollständige EU-Konformitätserklärung für das System sowie die EU-Richtlinien für drahtlose Module finden Sie unter den folgenden Internetadressen:

- Bei Notebook-Computern: <https://www.lenovo.com/eu-doc-notebooks>
- Bei Tablets: <https://www.lenovo.com/eu-doc-tablets>

Dieses Funkgerät arbeitet mit den folgenden Frequenzbändern und der folgenden maximalen HF-Leistung:

Technologie	Frequenzband [MHz]	Maximale Übertragungsleistung
WLAN 802.11b/g/n/ax	2400 - 2483,5	< 20 dBm
WLAN 802.11a/n/ac/ax	5150 - 5725	< 23 dBm
WLAN 802.11a/n/ac/ax	5725 - 5875	< 13,98 dBm
Bluetooth BR/EDR/LE	2400 - 2483,5	< 20 dBm

Requisito SAR (Specific Absorption Rate) (ICNIRP)

IL DISPOSITIVO RISPETTA LE LINEE GUIDA INTERNAZIONALI DI ESPOSIZIONE ALLE ONDE RADIO.

Il dispositivo è un trasmettitore e ricevitore radio. È progettato per non superare i limiti di esposizione alle onde radio (campi elettromagnetici di frequenza radio) consigliati dalle linee guida internazionali. Le linee guida sono state redatte da un'organizzazione scientifica indipendente (ICNIRP) e prevedono un notevole margine di

tolleranza per garantire la massima sicurezza di tutti gli utenti, indipendentemente da età e salute.

Le linee guida sull'esposizione alle onde radio sono basate su un'unità di misura nota come SAR (Specific Absorption Rate). Il limite SAR 10g in Europa per i dispositivi mobili è di 2 W/kg. I test SAR sono stati effettuati utilizzando un ambiente operativo standard con un dispositivo che trasmette ai massimi livelli certificati in tutte le bande di frequenza collaudate. I valori SAR più elevati secondo le linee guida ICNIRP per il dispositivo sono i seguenti:

SAR corporeo massimo con distanza minima di 0 mm: 0,546 W/kg

Durante l'uso, i valori SAR effettivi del dispositivo sono risultati generalmente inferiori a quelli dichiarati. Ciò avviene poiché, per garantire la massima efficienza del sistema e ridurre le interferenze di rete, la potenza di esercizio del dispositivo mobile è stata automaticamente ridotta quando la connessione dati non richiedeva il livello massimo di alimentazione. Più bassa è l'alimentazione del dispositivo, minore è il valore SAR.

È possibile ridurre facilmente l'esposizione alle frequenze radio limitando l'uso dei dispositivi o mantenendoli a una corretta distanza dal corpo.

Unione Europea - Conformità alla direttiva sulle apparecchiature radio per l'Unione Europea

Pertanto, Lenovo (Singapore) Pte. Ltd. dichiara che i tipi di apparecchiatura radio ThinkPad P1 Gen 2 e ThinkPad X1 Extreme sono conformi alla direttiva 2014/53/UE.

Il testo integrale della dichiarazione di conformità dei sistemi dell'UE e delle dichiarazioni dei moduli wireless dell'UE sono disponibili ai seguenti indirizzi Internet:

- Per i computer notebook:
<https://www.lenovo.com/eu-doc-notebooks>
- Per i tablet:
<https://www.lenovo.com/eu-doc-tablets>

Questa apparecchiatura radio funziona con le seguenti bande di frequenza e di alimentazione a radiofrequenza massime:

Tecnologia	Banda di frequenza [Mhz]	Potenza di trasmissione massima
WLAN 802.11b/g/n/ax	2.400 - 2.483,5	< 20 dBm
WLAN 802.11a/n/ac/ax	5.150 - 5.725	< 23 dBm
WLAN 802.11a/n/ac/ax	5.725 - 5.875	< 13,98 dBm
Bluetooth BR/EDR/LE	2.400 - 2.483,5	< 20 dBm

Specifieke absorptiesnelheid (ICNIRP)

DIT APPARAAT VOLDOET AAN DE INTERNATIONALE RICHTLIJNEN VOOR BLOOTSTELLING AAN RADIOGOLVEN.

Het apparaat is een radiozender en een ontvanger. Het is zodanig ontworpen dat de limieten voor blootstelling aan radiogolven (radiofrequente elektromagnetische velden) die door internationale richtlijnen worden aanbevolen, niet worden overschreden. De richtlijnen zijn ontwikkeld door een onafhankelijke wetenschappelijke organisatie (ICNIRP) en bevatten een aanzienlijke veiligheidsmarge om de veiligheid te garanderen van alle personen, ongeacht ouderdom en gezondheid.

In de richtlijnen voor blootstelling aan radiogolven wordt een maateenheid gebruikt die bekend staat als Specifieke absorptiesnelheid of SAR. De Europese 10g SAR-limiet voor mobiele apparatuur is 2,0 W/kg. De tests voor SAR worden uitgevoerd met standaardopstellingen waarbij het apparaat op het hoogste gecertificeerde vermogensniveau uitzendt in alle geteste frequentiebanden. De hoogste SAR-waarden volgens de ICNIRP-richtlijnen voor uw apparaat zijn:

Maximale SAR op het lichaam op een afstand van 0 mm: 0,546 W/kg

Tijdens het gebruik zijn de werkelijke SAR-waarden voor uw apparaat gewoonlijk heel wat lager dan de opgegeven waarden. Dit komt doordat het uitvoervermogen van uw mobiele apparaat automatisch wordt verlaagd wanneer niet het volledige vermogen is vereist voor de gegevensverbinding, om een efficiënt systeem te realiseren en de interferentie in het netwerk te minimaliseren. Hoe lager het uitvoervermogen van het apparaat is, des te lager de SAR-waarde is.

Als u de RF-blootstelling verder wilt verlagen, kunt u het gebruik van het apparaat beperken of het apparaat uit de buurt van het lichaam houden.

Europese Unie - naleving van de richtlijnen inzake radioapparatuur

Hierbij verklaart Lenovo (Singapore) Pte. Ltd. dat de typen radioapparatuur ThinkPad P1 Gen 2 en ThinkPad X1 Extreme voldoen aan richtlijn 2014/53/UE.

De volledige tekst van de EU-verklaring van conformiteit van het systeem en de EU-verklaringen inzake draadloze modules zijn beschikbaar op de volgende internetadressen:

- Voor notebookcomputers:
<https://www.lenovo.com/eu-doc-notebooks>
- Voor tablets:
<https://www.lenovo.com/eu-doc-tablets>

Deze radioapparatuur werkt met de volgende frequentiebanden en maximaal radiofrequentievermogen:

Technologie	Frequentieband [MHz]	Maximaal zendvermogen
WLAN 802.11b/g/n/ax	2400 - 2483,5	< 20 dBm
WLAN 802.11a/n/ac/ax	5150 - 5725	< 23 dBm
WLAN 802.11a/n/ac/ax	5725 - 5875	< 13,98 dBm
Bluetooth BR/EDR/LE	2400 - 2483,5	< 20 dBm

Taxa de Absorção Específica (ICNIRP)

O SEU DISPOSITIVO CUMPRE AS DIRETRIZES INTERNACIONAIS PARA EXPOSIÇÃO A ONDAS DE RÁDIO.

O dispositivo é um transmissor e recetor de rádio. Foi concebido para não exceder os limites de exposição a ondas de rádio (campos eletromagnéticos de radiofrequência) recomendados pelas diretrizes internacionais. As diretrizes foram desenvolvidas por uma organização científica independente (ICNIRP) e incluem uma margem de segurança substancial concebida para garantir a segurança de todas as pessoas, independentemente da sua idade ou estado de saúde.

As diretrizes de exposição a ondas de rádio utilizam uma unidade de medição conhecida como SAR, ou Taxa de Absorção Específica. O limite de 10g SAR na Europa para dispositivos móveis é de 2,0 W/kg. Os testes de SAR são levados a cabo utilizando posições de funcionamento padrão, com o dispositivo a emitir o respetivo nível de potência certificado mais elevado em todas as bandas de frequência testadas. Os valores SAR mais elevados ao abrigo das diretrizes da ICNIRP para o seu dispositivo são os seguintes:

SAR máxima para dispositivos aplicados ao corpo com distância de separação de 0 mm: 0,546 W/kg

Durante a utilização, os valores SAR reais do dispositivo encontram-se geralmente bastante abaixo dos valores indicados. Tal deve-se ao facto

de, por motivos de eficiência do sistema e para minimização da interferência na rede, a potência de funcionamento do seu dispositivo móvel ser automaticamente reduzida quando não é necessária a potência total para a ligação de dados. Quanto mais baixa a potência de saída do dispositivo, mais baixo será o respetivo valor SAR. Se estiver interessado em reduzir mais a sua exposição a RF, poderá efetuá-lo facilmente limitando a utilização ou simplesmente mantendo o dispositivo afastado do corpo.

União Europeia - conformidade com a Diretiva de Equipamento de Rádio

Pelo presente, a Lenovo (Singapore) Pte. Ltd. declara que os tipos de equipamento de rádio do ThinkPad P1 Gen 2 e ThinkPad X1 Extreme estão em conformidade com a Diretiva 2014/53/UE.

O texto integral da declaração de conformidade da UE do sistema e as declarações da UE do módulo sem fios estão disponíveis nos seguintes endereços na Internet:

- Para os computadores portáteis:
<https://www.lenovo.com/eu-doc-notebooks>
- Para tablets:
<https://www.lenovo.com/eu-doc-tablets>

Este equipamento de rádio funciona com as seguintes bandas de frequência e potência de radiofrequência máxima:

Tecnologia	Banda de frequência [MHz]	Energia máxima transmitida
WLAN 802.11b/g/n/ax	2400 - 2483,5	< 20 dBm
WLAN 802.11a/n/ac/ax	5150 - 5725	< 23 dBm
WLAN 802.11a/n/ac/ax	5725 - 5875	< 13,98 dBm
Bluetooth BR/EDR/LE	2400 - 2483,5	< 20 dBm

E-manual

Manuel électronique | E-Handbuch | Manuale elettronico |
E-handleiding | Manual electrónico



Second Edition (January 2020)

© Copyright Lenovo 2020.

LIMITED AND RESTRICTED RIGHTS NOTICE: If data or software is delivered pursuant to a General Services Administration "GSA" contract, use, reproduction, or disclosure is subject to restrictions set forth in Contract No. GS-35F-05925.

Reduce | Reuse | Recycle



